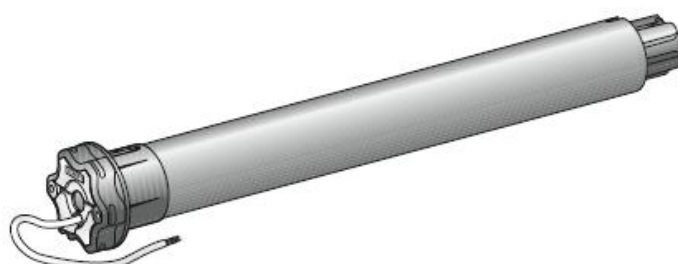


Sunilus io / Sunilus screen io




Ръководство за монтаж

Ref. 5065925A




С настоящото Сомфи декларира, че този продукт е в съответствие със съществените изисквания и с други приложими условия на Директива 1999/5/ЕО. Декларацията за съответствие е публикувана на www.somfy.com/se. Фигурите нямат обвързващ характер.

 Внимание!

 Забележка

СЪДЪРЖАНИЕ

1. ВЪВЕДЕНИЕ	1
2. БЕЗОПАСНОСТ	2
2.1. Безопасност и отговорност	2
2.2. Специални указания за безопасност	2
3. МОНТАЖ	2
3.1. Подготовка на задвижването	2
3.2. Подготовка на тръбата	2
3.3. Блок задвижване/тръба	3
3.4. Фиксиране на блока тръба/задвижване	3
4. ОПРОВОДЯВАНЕ	3
5. ВЪВЕЖДАНЕ В ЕКСПЛОАТАЦИЯ	4
5.1. Идентификация на вече проведените етапи на настройване	4
5.2. Предварително програмиране на локален пулт за управление Somfy io	4
5.3. Проверка на посоката на въртене на двигателя	4
5.4. Регулиране на крайните положения	5
5.5. Програмиране на първия локален пулт за управление Somfy io	5
5.6. Проверка на настройките	5
6. ЕКСПЛОАТАЦИЯ	6
6.1. Стандартни операции	6
6.2. Функциониране с датчик Somfy io	6
7. ДОПЪЛНИТЕЛНИ НАСТРОЙКИ	6
7.1. Предпочитано положение (my)	6
7.2. Добавяне/изтриване на пултове за управление Somfy io и датчици io	7
7.3. Промяна на крайното положение	7
7.4. Разширени функции	7
8. СЪВЕТИ И ПРЕПОРЪКИ	8
8.1. Въпроси относно Sunilus io / Sunilus screen io?	8
8.2. Смяна на загубен или повреден пулт за управление Somfy io	8
8.3. Възстановяване на първоначалната конфигурация	8
9. ТЕХНИЧЕСКИ ХАРАКТЕРИСТИКИ	8

1. ВЪВЕДЕНИЕ

Задвижването Sunilus io / Sunilus screen io е проектирано за използване с всякакви видове тенти и вертикални тенти (без касета) с ръчно настройване на крайните положения.

Какво представлява io-homecontrol® ?

Sunilus io / Sunilus screen io използва io-homecontrol®, новия универсален и защитен безжичен комуникационен протокол, прилаган от световни лидери в областта на битовото оборудване. io-homecontrol® дава възможност за осъществяване на връзка между всички устройства за комфорт и защита, управлявани от един общ пулт за управление.

Гъвкавостта и идеалната съвместимост на системата io-homecontrol® е във Ваша подкрепа, особено когато Вашите потребности се развиват. Можете да започнете с автоматизация на Вашите щори и предната врата, след което можете да включите и външните тенти, входната и гаражната врата или градинското осветление.

Дори ако бъде оборудвано по различно време, цялото това оборудване запазва съвместимостта си със съществуващата инсталация, благодарение на технологията io-homecontrol®, която гарантира оперативна съвместимост.

За повече информация посетете уеб сайта www.io-homecontrol.com.



io-homecontrol® осигурява авангардна, надеждна и лесна за инсталиране радио технология. Продуктите с марката io-homecontrol® осъществяват връзка помежду си, повишавайки комфорта, сигурността и спестявайки енергия.

www.io-homecontrol.com

2. БЕЗОПАСНОСТ

2.1. Безопасност и отговорност

Преди да монтирате и използвате този продукт, прочетете внимателно настоящото ръководство. Този продукт на Somfy трябва да бъде монтиран от професионален техник по моторизация и битова автоматизация, за когото е предназначено и ръководството.

Нещо повече, техникът трябва да спазва текущите стандарти и валидното законодателство в държавата на монтаж на продукта и да информира клиентите си за условията на експлоатация и техническо обслужване на продукта.

Всяка употреба извън предвидената от Somfy сфера на приложение е забранена. Това, както и неспазването на дадените в настоящото инструкции, води до анулиране на гаранцията и освобождаване на Somfy от отговорност.

Никога не започвайте монтажа, ако преди това не сте проверили съвместимостта на този продукт със свързаното оборудване и аксесоари.

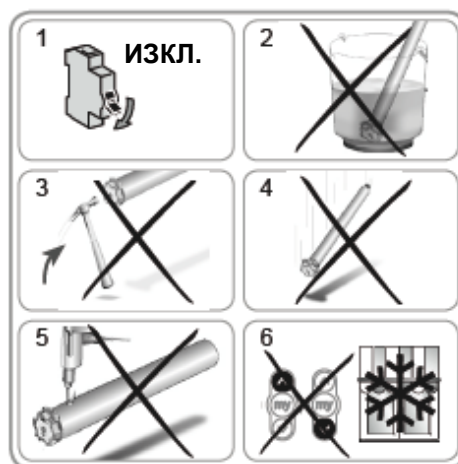
2.2. Специални указания за безопасност

Наред с основните изисквания в настоящото ръководство, е много важно да се спазват и инструкциите в приложения документ "Указания за безопасност, които да се спазват и съблюдават".

- 1) Прекъснете електрозахранването на тентите, преди да започнете техническото обслужване по тях.

За да избегнете повреждането на продукта:

- 2) Никога не го потапяйте в течност.
- 3) Избягвайте ударите!
- 4) Не го изпускайте!
- 5) Никога не пробивайте отвори в него.
- 6) Не активирайте тентите, ако по тях има лед.

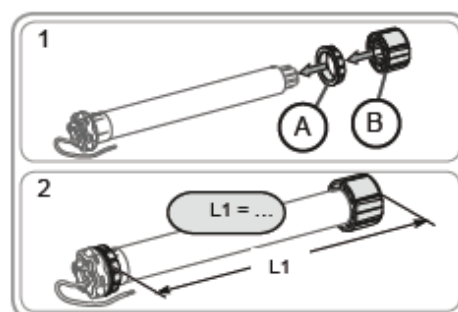


3. МОНТАЖ

Sunilus io / Sunilus screen io трябва да се монтира на място, защитено от неблагоприятни климатични въздействия.

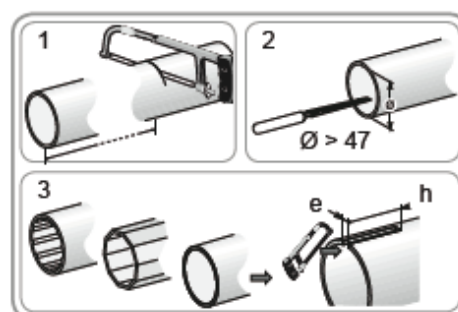
3.1. Подготовка на задвижването

- 1) Поставете венца (A) и задвижващото колело (B) на задвижването.
- 2) Измерете дължината (L1) между вътрешната страна на главата на задвижването и края на задвижващото колело.



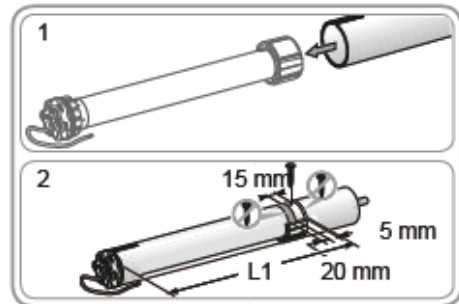
3.2. Подготовка на тръбата

- 1) Срежете тръбата за щори до желаната дължина.
- 2) Отстранете чеплъците и стружките от тръбата.
- 3) В случай на гладки тръби за щори, направете жлеб със следните размери:
 - e = 4 mm.
 - h = 28 mm.



3.3. Блок задвижване/тръба

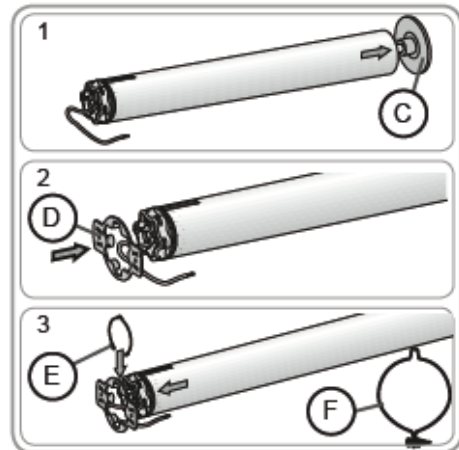
- 1)Плъзнете задвижването в тръбата на щората. В случай на тръба с гладка вътрешна страна, позиционирайте направения жлеб над венеца.
- 2)От съображения за безопасност, фиксирайте тръбата за щори на задвижващото колело с 4 самонарезни винта с диаметър 5 mm или 4 стоманени изскачащи нита с диаметър 4.8 mm, разположени:
 - На минимум 5 mm от далечния край на задвижващото колело: L1 -5, и
 - На не повече от 15 mm от далечния край на задвижващото колело: L1 -15.



⚠ Винтовете или изскачащите нитове трябва да се прикрепват само към задвижващото колело, а не към задвижването.

3.4. Фиксиране на блока тръба/задвижване

- 1)Фиксирайте блока тръба/ задвижване към крайната конзола (C).
- 2)Фиксирайте блока тръба/ задвижване към конзолата на задвижването (D).
- 3)В зависимост от вида на опорите, поставете застопоряващ пръстен (E) [при двигатели ≥ 85 Nm непременно използвайте блокиращия застопоряващ пръстен (F)].

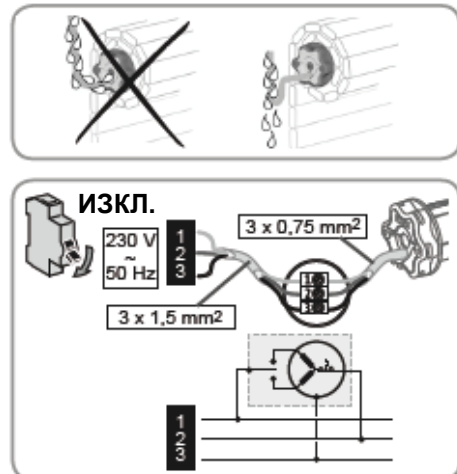


4. ОПРОВОДЯВАНЕ

Винаги правете клуп на хранващия кабел, за да предотвратите навлизането на вода в задвижването!

- Изключете електрозахранването.
- Свържете задвижването съгласно информацията в долната таблица:

	230 V ~ 50 Hz	Кабел на задвижването
1	Кафяв	Фаза (P)
2	Син	Нула (N)
3	Жълто-зелен	Заземяване (⌚)



5. ВЪВЕЖДАНЕ В ЕКСПЛОАТАЦИЯ

Тези инструкции описват въвеждането в експлоатация само посредством локален пулт за управление Somfy io, като Situo io. За въвеждане в експлоатация при използване на друг пулт за управление io вж. съответното ръководство.

5.1. Идентификация на вече проведените етапи на настройване

⚠ Може да бъде захранено само едно задвижване.

Включете захранването и следвайте процедура а или б съобразно реакцията на тентата:

а Тентата извършва кратко движение.

Крайните положения са зададени и няма програмиран пулт за управление Somfy io. Преминете към раздела "Програмиране на първия локален пулт за управление Somfy io"

или

б Тентата не се задвижва.

Натиснете бутона Нагоре или Надолу и следвайте процедура с или d съобразно реакцията на тентата:

с Тентата все още не се движи

Крайните положения не са зададени и няма програмиран пулт за управление Somfy io. Преминете към раздела "Предварително програмиране на локален пулт за управление Somfy io".

или

d Тентата се премества до крайно горно или долно положение

Крайните положения са зададени и е програмиран пулт за управление Somfy io. Преминете към раздела "Експлоатация".

5.2. Предварително програмиране на локален пулт за управление Somfy io

- Натиснете едновременно бутоните Нагоре и Надолу: тентата извършва кратко движение, а локалният пулт за управление Somfy io се програмира в задвижването.

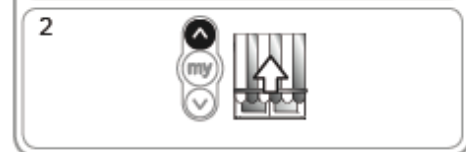
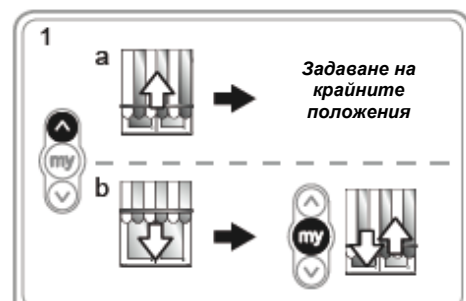
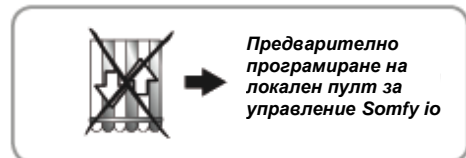
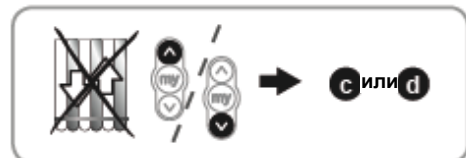
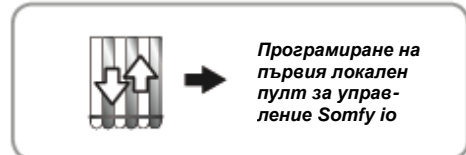
5.3. Проверка на посоката на въртене на двигателя

1) Натиснете бутона Нагоре.

а) Ако тентата се вдигне, посоката на въртене е правилна: преминете към раздела "Задаване на крайните положения".

б) Ако тентата се спусне, посоката на въртене е неправилна: Натиснете бутона "my", докато тентата не извърши движение; посоката на въртене се променя.

2) Натиснете бутона Нагоре, за да проверите посоката на въртене.



5.4. Регулиране на крайните положения

Трябва да се зададат горното и долното крайно положение.

Задаване на горното крайно положение

1) Преместете тентата до горното крайно положение.

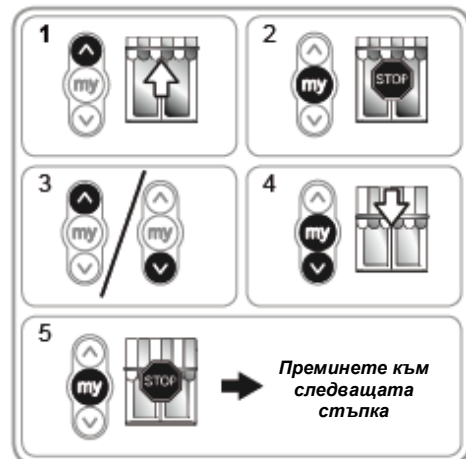
⚠ Натиснете и задръжте бутона Нагоре за > 2 секунди, за да вдигнете тентата чрез непрекъснато движение.

2) Спрете тентата в желаното положение.

3) Ако е необходимо, регулирайте положението на тентата с бутоните Нагоре или Надолу.

4) Натиснете едновременно бутоните "my" и Надолу: тентата се спуска чрез непрекъснато движение, дори след като бутоните "my" и Нагоре бъдат освободени.

5) По средата на дължината на хода натиснете за кратко бутона "my", за да спрете движението на тентата, и преминете към следващата стъпка.



Задаване на долното крайно положение

1) Преместете тентата до долното крайно положение.

⚠ Натиснете и задръжте бутона Надолу за > 2 секунди, за да спуснете тентата чрез непрекъснато движение.

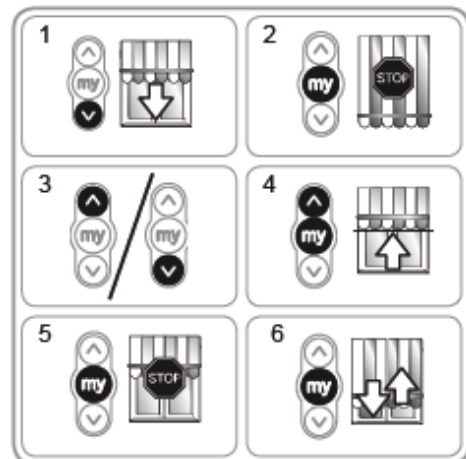
2) Спрете тентата в желаното положение.

3) Ако е необходимо, регулирайте положението на тентата с бутоните Нагоре или Надолу.

4) Натиснете едновременно бутоните "my" и Нагоре: тентата се вдига чрез непрекъснато движение, дори след като бутоните "my" и Нагоре бъдат освободени.

5) По средата на дължината на хода натиснете за кратко бутона "my", за да спрете движението на тентата.

6) Натиснете отново бутона "my", докато тентата извърши движение: крайните положения се програмират; преминете към раздела "Програмиране на първия локален пулт за управление Somfy io".



5.5. Програмиране на първия локален пулт за управление Somfy io

5.5.1. Използване на предварително програмиран локален пулт за управление Somfy io

- Натиснете за кратко бутона PROG на този пулт за управление (G): тентата извършва кратко движение и пултът за управление се програмира.



5.5.2. След едно изключване на захранването

1) Натиснете едновременно бутоните Нагоре и Надолу на този нов пулт за управление (H), докато тентата се задвижи.

2) Натиснете за кратко бутона PROG на този пулт за управление (H): тентата извършва кратко движение и пултът за управление се програмира.



5.6. Проверка на настройките

- Проверете настройката на горното и долното крайно положение, като използвате локален пулт за управление Somfy io.

6. ЕКСПЛОАТАЦИЯ

6.1. Стандартни операции

6.1.1. Предпочитано положение (my)

Определение

Освен горното и долното крайно положение, на задвижването може стандартно да бъде програмирано и междинно положение, известно като "предпочитано положение (my)".

i За да програмирате, промените или изтриете предпочитаното положение (my), вж. Раздела "Допълнителни настройки".

Използване на предпочитаното положение (my):

- Натиснете за кратко бутона "my": тентата започва да се движи и спира в предпочитаното положение (my).



6.1.2. Функция СТОП

Тентата се движи.

- Натиснете за кратко бутона "my": тентата автоматично спира.



6.1.3. Бутони Нагоре и Надолу

Натиснете за кратко бутона Нагоре или Надолу, за да вдигнете или спуснете тентата до упор.

6.2. Функциониране с датчик Somfy io

6.2.1. Функциониране с датчик за слънце Somfy io (тип Sunis Wire Free™ io)

Вж. съответното ръководство.

6.2.2. Функциониране с датчик за вятър Somfy io (тип Eolis WireFree™ io)

Вж. ръководството на датчика за вятър Somfy io за информация относно функционирането му.

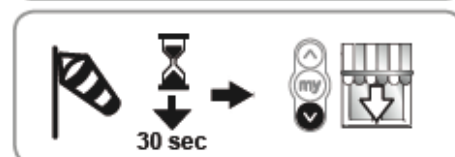
Поведение на тентата при появата на вятър

i При появата на вятър тентата се придвижва до горно крайно положение. Невъзможно е да попречите на вдигането и спускането на тентата, когато духа вятър.



Поведение на тентата при отпадане на вятъра

i При отпадане на вятъра от локалния пулт за управление Somfy io може да бъде изпратена ръчно команда за спускане след 30 секунди. Всички автоматизирани системи, обаче, се блокират за 11 минути.



6.3. Обратна информация

След всяка команда Sunilus io / Sunilus screen io изпраща съобщение. Информацията се управлява от двупосочни пултове за управление io.

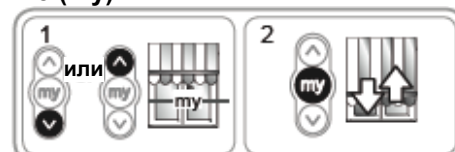
7. ДОПЪЛНИТЕЛНИ НАСТРОЙКИ

7.1. Предпочитано положение (my)

7.1.1. Задаване или промяна на предпочитаното положение (my)

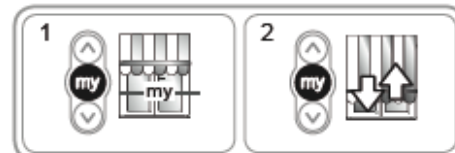
i Процедурата за задаване или промяна на предпочитаното положение (my) е една и съща.

- 1) Преместете тентата до желаното предпочитано положение (my).
- 2) Натиснете бутона "my", докато тентата се задвижи: предпочитаното положение (my) се програмира.



7.1.2. Изтриване на предпочитаното положение (my)

- 1) Натиснете бутона "my": тентата започва да се движи и спира в предпочитаното положение (my).
- 2) Натиснете бутона "my" отново, докато тентата се задвижи: предпочитаното положение (my) се изтрива.



7.2. Добавяне/изтриване на пултове за управление Somfy io и датчици io

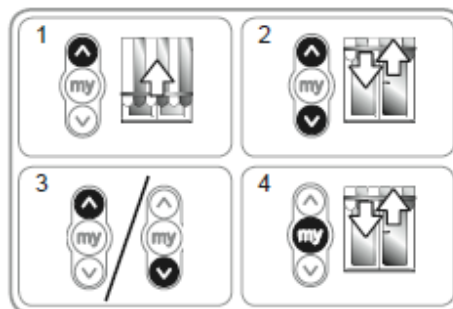
Вж. съответното ръководство.

7.3. Промяна на крайното положение

Горното и долното крайно положение могат да се променят.

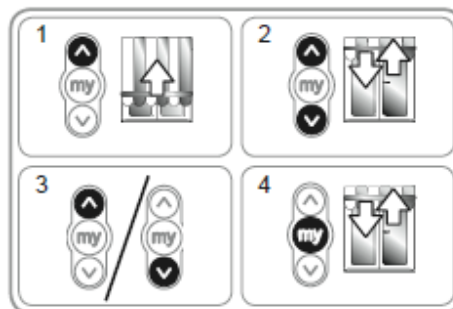
Пренастройване на горното крайно положение

- 1) Придвигнете тентата до горното крайно положение.
- 2) Натиснете едновременно бутоните Нагоре и Надолу, докато тентата се задвижи: задвижването е в режим Настройване.
- 3) Регулирайте горното крайно положение на тентата с бутона Нагоре или Надолу.
- 4) Натиснете бутона "my", докато тентата се задвижи: новото горно крайно положение се програмира.



Пренастройване на долното крайно положение

- 1) Придвигнете тентата до долното крайно положение.
- 2) Натиснете едновременно бутоните Нагоре и Надолу, докато тентата се задвижи: задвижването е в режим Настройване.
- 3) Регулирайте долното крайно положение на тентата с бутона Нагоре или Надолу.
- 4) Натиснете бутона "my", докато тентата се задвижи: новото долно крайно положение се програмира.



7.4. Разширени функции

⚠ Преди да използвате тези функции, се свържете с производителя на тентите, за да проверите съвместимостта на Вашите системи.

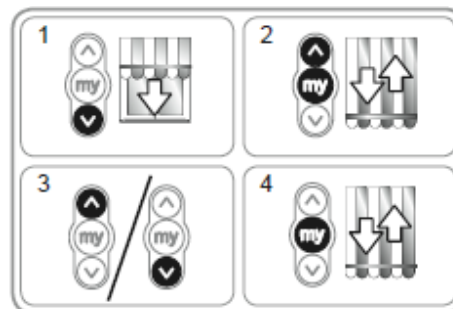
7.4.1 Функция "Обратен импулс"

Тази функция дава възможност да опъвате плата след всяко спускане на тентите. Регулирането е възможно до 1/2 от оборота на тръбата за щори.

⚠ Тази функция не е подходяща при вертикални тенти.

За да активирате тази функция:

- 1) Придвигнете тентата до долното крайно положение.
- 2) Натиснете едновременно бутоните «my» и Нагоре, докато тентата се задвижи: задвижването е в режим програмиране.
- 3) Регулирайте опъна на плата с бутоните Нагоре и Надолу (максимум 1/2 от оборота на тръбата).
- 4) Натиснете бутона "my", докато тентата се задвижи: опънът на плата се програмира.



8. СЪВЕТИ И ПРЕПОРЪКИ

8.1. Въпроси относно Sunilus io / Sunilus screen io?

Неизправност	Възможни причини	Решения
Тентата не работи.	Неправилно опроводяване.	Проверете опроводяването и, ако е необходимо, го променете.
	Двигателят е в режим защита от прегряване.	Изчакайте двигателят да се охлади.
	Използва се неподходящ кабел.	Проверете кабела и се уверете, че е трижилен.
	Батерията на пулта за управление Somfy io е изтощена.	Проверете дали батерията е изтощена и, ако е необходимо, я сменете.
	Пултът за управление е несъвместим.	Проверете съвместимостта и, ако е необходимо, сменете пулта за управление.
	Използваният пулт за управление Somfy io не е програмиран в задвижването.	Използвайте програмиран пулт за управление io или програмирайте този пулт за управление io.
Тентата спира твърде скоро.	Неправилно позициониране на венеца.	Поставете венеца правилно.
	Неправилно зададени крайни положения	Пренастройте крайните положения.

8.2. Смяна на загубен или повреден пулт за управление Somfy io

Вж. съответното ръководство.

8.3. Възстановяване на първоначалната конфигурация

⚠ При този ресет се изтриват всички локални пултове за управление, всички датчици, всички настройки на крайните положения и се ресетира посоката на въртене на задвижването и предпочитаното положение (my). Настройките на разширените функции ("Обратен импулс"), обаче, се запазват.

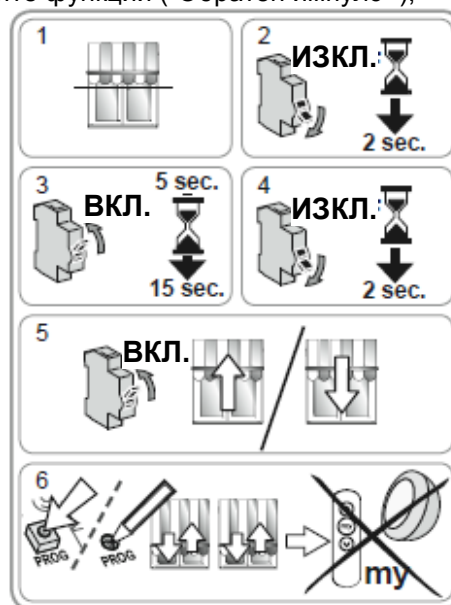
⚠ Изключете двукратно захранването само на задвижването, което ще ресетирате!

- 1) Поставете тентата по средата на дължината на хода (ако е възможно).
- 2) Прекъснете електрозахранването за 2 секунди.
- 3) Включете отново захранването за 5 до 15 секунди.
- 4) Прекъснете електрозахранването за 2 секунди.
- 5) Включете отново захранването: тентата се движи няколко секунди.

ⓘ Ако тентата е в горно или долно крайно положение, тя извършва кратко движение.

- 6) Натиснете и задръжте бутона PROG: тентата извършва първо движение и след няколко секунди го повтаря. Задвижването възстановява фабричните си настройки.

- Повторете процедурите в раздела "Въвеждане в експлоатация".



9. ТЕХНИЧЕСКИ ХАРАКТЕРИСТИКИ

Радио честота	868-870 Mhz, io-homecontrol® двупосочен, трилентов
Електрозахранване	230 V ~ 50 Hz
Работна температура	- 20 °C - + 70 °C
Степен на защита	IP 44
Максимален брой свързани пултове за управление io и датчици io	9
Ниво на безопасност	Категория I

Сомфи по света

Аржентина: Somfy Argentina Тел.: +55 11 (0) 4737-3700	Франция: Somfy France Тел.: +33 (0) 820 374 374	Кувейт: Somfy Kuwait Тел.: +965 4348906	Южна Корея: Somfy JOO Тел.: +82 (0) 31 600 5250
Австралия: Somfy PTY LTD Тел.: +61 (2) 8845 7200	Германия: Somfy GmbH Тел.: +49 (0) 7472 930 0	Ливан: Somfy Lebanon Тел.: +961 (0) 1 391 224	Испания: Somfy Espana SA Тел.: +34 (0) 934 800 900
Австрия: Somfy GesmbH Тел.: +43 (0) 662/62 53 08-0	Гърция: SOMFY HELLAS S.A. Тел.: +30 210 6146768	Малайзия: Somfy Malaysia Тел.: +60 (0) 3 228 74743	Швеция: Somfy Nordic AB Тел.: +46 (0)40 16 59 00
Белгия: Somfy Belux Тел.: +32 (0) 2 712 07 70	Хонг Конг: Somfy Co. Ltd Тел.: +852 (0) 2523 6339	Мексико: Somfy Mexico SA de CV Тел.: 52 (55) 4777 7770	Швейцария: Somfy A.G. - Тел.: +41 (0) 44 838 40 30
Бразилия: Somfy Brasil Ltda Тел.: +55 11 3695 3585	Унгария: Somfy Kft Тел.: +36 1814 5120	Мароко: Somfy Maroc Тел.: +212-22443500	Сирия: Somfy Syria Тел.: +963-9-55580700
Канада: Somfy ULC Тел.: +1 (0) 905 564 6446	Индия: Somfy India PVT Ltd Тел.: +(91) 11 4165 9176	Холандия: Somfy BV Тел.: +31 (0) 23 55 44 900	Тайван: Somfy Development and Taiwan Branch Тел.: +886 (0) 2 8509 8934
Китай: Somfy China Co. Ltd Тел.: +8621 (0) 6280 9660	Индонезия: Somfy Jakarta Тел.: +(62) 21 719 3620	Норвегия: Somfy Nordic Norge Тел.: +47 41 57 66 39	Тайланд: Bangkok Regional Office Тел.: +66 (0) 2714 3170
Хърватска: Somfy Predstavništvo Тел.: +385 (0) 51 502 640	Иран: Somfy Iran Тел.: +98-217-7951036	Полша: Somfy SP Z.O.O. Тел.: +48 (22) 50 95 300	Тунис: Somfy Tunisia Тел.: +216-98303603
Кипър: Somfy Middle East Тел.: +357(0) 25 34 55 40	Италия: Somfy Italia s.r.l Тел.: +39-024847181	Португалия: Somfy Portugal Тел.: +351 229 396 840	Турция: Somfy TurkeyMah., Тел.: +90 (0) 216 651 30 15
Чешка Република: Somfy, spol. s.r.o. Тел.: (+420) 267 913 076 - 8	Япония: SOMFY KK Тел.: +81 (0)45 481 6800	Румъния: Somfy SRL Тел.: +40 - (0)368 - 444 081	Обединени Арабски Емирства: Somfy Gulf Jebel Ali Free Zone Тел.: +971 (0) 4 88 32 808
Дания: Somfy Nordic Danmark Тел.: +45 65 32 57 93	Йордания: Somfy Jordan Тел.: +962-6-5821615	Русия: Somfy LLC. Тел.: +7 495 781 47 72	Великобритания: Somfy Limited Тел.: +44 (0) 113 391 3030
Експорт: Somfy Export Тел.: + 33 (0)4 50 96 70 76 Тел.: + 33 (0)4 50 96 75 53	Саудитска Арабия: Somfy Saoudi	Сърбия: SOMFY Predstavnistvo Тел.: 00381 (0)25 841 510	САЩ: Somfy Systems Тел.: +1 (0) 609 395 1300
Финландия: Somfy Nordic AB Finland Тел.: +358 (0)9 57 130 230 Факс: +358 (0)9 57 130 231	Риад: Тел.: +966 1 47 23 020 Тел.: +966 1 47 23 203	Сингапур: Somfy PTE Ltd Тел.: +65 (0) 6383 3855	
	Джеда: Тел.: +966 2 69 83 353	Словашка Република: Somfy, spol. s r.o. Тел.: +421 337 718 638 Тел.: +421 905 455 259	

somfy.



Somfy SAS, капитал 20.000.000 Евро, RCS Annecy 303.970.230 - 02/2010